

Børn og unge

Hvad må børn og unge arbejde med i Træ- og Møbelindustrien

Arbejds miljø i træ- og møbelindustrien

Vejledningen er udarbejdet af Træets Arbejdsgivere, Dansk Byggeri, 3F Fagligt Fælles Forbund og Ledernes Hovedorganisation i regi af Træets Arbejdsmiljøudvalg.

Vejledningen er finansieret af Industriens Branchearbejdsmiljøråd, som er arbejdsmarkedets part i industriens fælles forum for arbejdsmiljøaktiviteter.

Arbejdstilsynet har haft vejledningen til gennemsyn og finder, at indholdet i den er i overensstemmelse med lovgivningen. Vejledningen er alene vurderet som den foreligger, og Tilsynet har ikke taget stilling til, om den dækker samtlige relevante emner inden for det pågældende område.

Dette og andre værktøjer, som omhandler et godt og sikkert arbejdsmiljø, findes også i elektronisk form på Industriens Branchearbejdsmiljøråds hjemmeside www.i-bar.dk.



Industriens Branchearbejdsmiljøråd
E-mail: i-bar@i-bar.dk
Web: www.i-bar.dk

Denne vejledning kan downloades fra www.i-bar.dk
Bureau: Dplus.dk
August 2012

Indhold

Rammebetingelser ... 5

Hvad er betingelserne for at børn og unge må arbejde i træ- og møbelindustrien

Trainee ... 8

Parterne har indgået en aftale om at unge kan indgå i et trainee forløb under særlige vilkår. Denne aftale er godkendt af Arbejdstilsynet. Her finder mere information om ordningen

I denne vejledning bruges tre forskellige udråbstegn i forbindelse med teksten. Et grønt, et gult og et rødt udråbstegn.



Det grønne udråbstegn bruges de steder i vejledningen, **hvor det anbefales** at udføre en bestemt handling i forbindelse med arbejdet



Det gule udråbstegn bruges de steder i vejledningen, **hvor man bør** udføre en bestemt handling i forbindelse med arbejdet



Det røde udråbstegn bruges de steder i vejledningen, **hvor man skal udføre** (i følge lovgivningen) en bestemt handling i forbindelse med arbejdet

I denne vejledning vil Træets Arbejdsmiljøudvalg komme med gode råd til hvordan virksomhederne sikre børn og unge i forbindelse med arbejde i industrien

I træ- og møbelindustrien er børn og unge ansat på forskellige vilkår.

Nogle er ansat få timer efter skoletid eller i forbindelse med ferier, mens andre har et fastere tilhørsforhold til virksomheden som f.eks. lærlinge.

Børn og unge tilhører en særlig udsat gruppe i træ- og møbelindustrien. De er ofte helt uden erfaring og skal derfor først til at lære, hvordan man begår sig på en arbejdsplads. Hertil kommer, at mange børn og unge endnu ikke er fuldt udvoksede og derfor mere sårbare over for de arbejdsmiljøpåvirkninger de udsættes for.

Det er ved første møde med virksomheden, at gode og dårlige vaner grundlægges. Børn og unge skal derfor fra starten have den nødvendige introduktion og instruktion.

Det er vigtigt, at børn og unge lærer virksomhedens sikkerhedsforskrifter.



Grundig introduktion og instruktion er en forudsætning herfor.



Børn og unge har masser af gåpåmod, når de starter på en ny arbejdsplads. Alt er nyt og spændende, og de er meget ivrige efter at komme i gang. De vil gerne gøre et godt indtryk og vise, at de "er til noget".

Børn og unge stopper sjældent op og spørger, hvis der er noget, de er i tvivl om. De vil ikke virke uvidende eller dumme og tror måske, at de kan klare arbejdet uden grundig instruktion. Men for den uerfarne kan det nemt føre til farlige situationer. Det er de færreste børn og unge, der kan overskue konsekvenserne af deres handlinger. Det gælder både den umiddelbare ulykkesrisiko og de mere langsigtede konsekvenser for helbredet.

Børn og unge er gode til at "kopiere" de ældre kollegaers adfærd på arbejdspladsen, derfor bør de kun instrueres af medarbejdere med den rigtige og gode sikkerhedsmæssige adfærd.

Pas godt på de unge, det er vores fremtid det gælder.

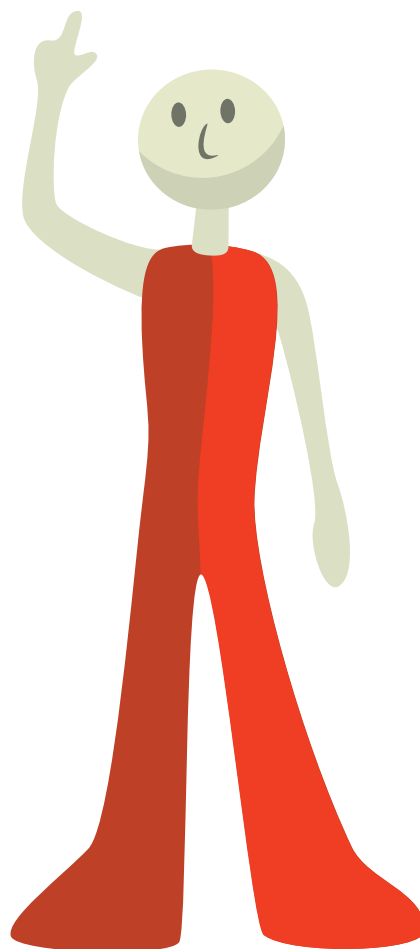


Er man under 18 år, må man ikke beskæftige sig med farligt arbejde.

Det indebærer i praksis, at der er en række arbejdsopgaver de ikke må udføre. De må ikke arbejde med visse tekniske hjælpemidler, stoffer og materialer, og de må ikke udsættes for sundhedsskadelige fysiske påvirkninger.

Der er i denne vejledning udarbejdet 2 tjeklister, som giver et klart billede af hvad børn og unge må og ikke må i træ- og møbelindustrien. De to tjeklister er delt op i én for børn og unge mellem 13 – 14 år eller undervisningspligtige (Bilag 1) og én for børn og unge mellem 15 – 18 år (Bilag 2), som ikke er undervisningspligtige.

Virksomheden skal underrette forældre til 13 - 14 årige samt unge, der er undervisningspligtige; om arbejdstidens længde, eventuelle sundhedsfarer og om hvilke sikkerhedsforanstaltninger der er foretaget.





1644

1644

Trainee

Arbejdstilsynet har åbnet op for at Træ- og Møbelindustrien kan få en trainee ordning, for unge mellem 15 og 17 år.

Træets Arbejdsgiverforening (TA) og Forbundet Træ, Industri og Byg (TIB – nu 3F) har sammen udviklet en trainee ordning for at give unge mellem 15 og 18 år mulighed for at prøvekræfter med et job i træ- og møbelindustrien.

Du har således som arbejdsgiver mulighed for at indgå en trainee aftale på op til et halvt år med en ung person som endnu ikke er fyldt 18 år.

Traineen får mulighed for at afprøve interesser og evner sammen med din virksomhed, inden en evt. uddannelsesaftale indgås.

Denne vejledning er udarbejdet for at synliggøre de rammer, som skal være opfyldt inden en trainee aftale mellem virksomheden og en ung mellem 15 og 18 år kan indgås.

Vejledningen indeholder bindende retningslinier for hvilket arbejde, der må udføres og hvordan, aftaledokumenter mellem Arbejdstilsynet, TA og 3F, samt henvisninger til ansættelseskontrakter.

Grundlag for aftalen

Aftalen om trainee ordningen bygger på en dispensation fra bekendtgørelsen om børn og unges arbejde fra Arbejdstilsynet. Dispensationen er givet under forudsætning af, at følgende krav er opfyldt:

- Trainee-eleven er fyldt 15 år og ikke er undervisningspligtig.
- Arbejdet skal udføres under effektivt tilsyn af en faglært over 18 år inden for området.
- Traineen skal være velinstrueret i brugen af maskinen og kende de farer, som brugen indebærer.
- Dispensationen gælder kun anvendelse - ikke vedligeholdelse og reparation.
- Den unge må ikke arbejde med maskiner, hvor der er risiko for at komme i kontakt med farlige bevægelige dele.

Dispensationen gælder for arbejde med følgende maskiner:

- Afkorter med mekanisk fiksering af emnet
- Bordfræser med automatisk fremføring
- Mejselstemmer
- Multisav til bearbejdning af emner over 1 meters længde
- Horisontal pladesav
- Presseudstyr med tohåndsbetjening
- Tykkelseshøvl til bearbejdning af emner over 1 meters længde
- CNC-bearbejdningsmaskine ved anlæg afskærmet med støjhus
- Dobbelttapper med ilægningsmagasin eller automatisk ilægning
- Enkelttapper med automatisk fremtræk, ilægningsmagasin eller automatisk ilægning
- Kantlimer med ilægningsmagasin
- Kehlemaskine med ilægningsmagasin
- Sinkemaskine - automatisk

Aftale mellem Trainee og Arbejdsgiver

Virksomheden skal indgå en skriftlig ansættelseskontrakt med den unge i forbindelse med trainee aftalen. Kontraktskabelon findes hos Snedkernes Uddannelser på www.traefremtid.dk

Aftalen er tidsbegrænset og kan maksimalt løbe over 6 måneder.

Kopi af aftalen sendes til snedkernes uddannelse, Bygmestervej 5 2, 2400 København NV.

Trainee-ordningen er ikke en lærlingekontrakt og traineen må derfor ikke på noget tidspunkt arbejde alene med en maskine.



Traineen skal være under konstant og effektivt opsyn af en eller flere erfarne operatører.





Forberedelse

Inden virksomheden modtager traineen planlægger virksomheden hvilke arbejdsopgaver traineen skal igennem i kontraktperioden, samt hvordan dette kan ske sikkerhedsmæssigt forsvarligt.

Virksomheden udpeger en faglært medarbejder, som er ansvarlig for traineen. Medarbejderen skal sikre, at traineen får den fornødne instruktion inden arbejdet går i gang. Organisationerne anbefaler at virksomhederne inddrager maskinkørekortet som instruktionsværktøj for trainee.

Virksomheden skal - i forbindelse med planlægningen af trainee forløbet sikre, at traineen kun kommer til at arbejde med maskiner jf. ovennævnte liste. Listen består af maskiner, hvor traineen ikke får kropsdele i nærheden af skærende værktøjer i forbindelse med arbejdsprocesserne.

Kontraktperiode

Som instruktionsværktøj til traineen anbefaler TA og 3F, at virksomheden bruger maskinkørekortet.

Maskinkørekortet er et elektronisk læringsværktøj om sikker betjening af en række maskiner i træ- og møbelindustrien. Traineen kan bruge www.maskinkorekort.dk til at lære om sikkerhed ved den maskine, som traineen skal arbejde med. Det giver traineen både en introduktion til sikkerhed og samtidig forståelse af maskinens funktionalitet.

Du kan efterfølgende teste traineens viden om maskinens sikkerhed og funktionalitet ved en teoretisk og praktisk prøve.

Har du spørgsmål om Maskinkørekortet, så tal med TA eller 3F.



Traineen må ikke - på noget tidspunkt i kontraktperioden - arbejde alene ved en maskine!

Det betyder, at der hele tiden skal være en faglært (eller tilsvarende kompetent person) operatør ved samme maskine som traineen. Denne operatør skal til stadighed og under alle forhold kunne overskue de arbejdsprocesser som trainee udfører.

Traineen må kun arbejde ved de maskiner, som er nævnt i grundlaget for aftalen.

Arbejdstid

Arbejdstiden udgør 37 timer om ugen.

Traineen må kun arbejde inden for normal arbejdstid og kan ikke indgå i aften- og nathold.

BILAG 1

Hvis der på nogen af spørgsmålene i tjekskemaerne kan svares JA! må den unge ikke arbejde med det pågældende arbejde.

Tjekliste for børn mellem 13-14 år samt unge, der er undervisningspligtige

Spørgsmål	Ja	Nej
Er arbejdstiden på mere end 2 timer på skoledage?		
Er arbejdstiden på mere end 7 timer på andre dage end skoledage?		
Er arbejdstiden på mere en 8 timer på andre dage end skoledage for 15-17 årige?		
Er den samlede ugentlige arbejdstid på mere end 12 timer i uger med skoledage?		
Ligger arbejdet i tidsrummet mellem kl. 20.00 og 06.00?		
Skal der løftes tunge byrder på mere end 12 kg.?		
Skal der arbejdes med stoffer og materialer med mal kode på 00-1, som samtidigt indeholder mere end 0,5 % opløsningsmidler?		
Skal der arbejdes med maskiner?		
Skal arbejdet foregå i umiddelbar nærhed af maskiner i drift?		
Skal der arbejdes med stoffer og materialer med mal-kode på over 00-1?		
Skal arbejdet foregå i umiddelbar nærhed af hvor der arbejdes med stoffer og materialer med mal kode på 00-1, som samtidigt indeholder mere end 0,5 % opløsningsmidler ?		

BILAG 2

Hvis der på nogen af spørgsmålene i tjekskemaerne kan svares JA! må den unge ikke arbejde med det pågældende arbejde.

Tjekliste for unge mellem 15-18 år, der ikke er undervisningspligtige.

Spørgsmål	Ja	Nej
Ligger arbejdet i tidsrummet mellem kl. 20.00 og 06.00 ?		
Skal der løftes tunge byrder på mere end 12 kg. ?		
Skal der arbejdes med skærende værktøjer og/eller maskiner ?		
Skal der arbejdes med stempellignende maskiner f.eks. kantlimer ?		
Skal der arbejdes med maskiner med åbne valser eller snegle ?		
Skal der arbejdes med søm eller hæfteklammer med en masse på over 0,3 gram.?		
Hvis der er tale om lettere malearbejde, er det så med sprøjtepistol?		
Skal der arbejdes med motorkædesav ?		
Skal der arbejdes med rengøringsapparater o.l. med et arbejdstryk på over 70 bar ?		
Skal der arbejdes med rystepudser eller andet vibrerende håndværktøj med et vibrationsniveau over 130 db (ha)?		
Skal der arbejdes med stoffer og materialer med mal-kode på over 00-1 ?		
Skal der arbejdes med stoffer og materialer med mal kode på 00-1, som samtidigt indeholder mere end 0,5 % opløsningsmidler ?		
Skal der arbejdes med stoffer og materialer med mal-kode på over 00-1 ?		
Skal arbejdet foregå i umiddelbar nærhed af hvor der arbejdes med stoffer og materialer med mal kode på 00-1, som samtidigt indeholder mere end 0,5 % opløsningsmidler ?		



Dansk Industri

Dansk Industri
H. C. Andersens Boulevard 18
1787 København V
Tlf. 33 77 33 77
www.di.dk



træets
arbejdsgivere
organisation for træ-
og møbelvirksomheder
en del af DI

Træets Arbejdsgivere
H. C. Andersens Boulevard 18
1787 København V
Tlf. 33 77 34 34
www.ta.di.dk



FAGLIGT FÆLLES FORBUND

3F Fagligt Fælles Forbund
Kampmannsgade 4
1790 København V
Tlf. 70 300 300
www.3f.dk



Dansk Byggeri
Kejsergade 2
1155 København K
Tlf. 70 10 13 11
www.byg.dk



Lederne
Vermlandsgade 65
2300 København S
Tlf. 32 83 32 83
www.lederne.dk