

# Introduktionsfolder om helbreds kontrol & natarbejde



bfa-i.dk



# I Danmark er det lovpligtigt, at arbejdsgiveren tilbyder medarbejdere, der skal arbejde om natten, en gratis helbreds kontrol, inden de påbegynder natarbejdet.



For medarbejdere der er omfattet af Industriens Overenskomst, skal arbejdsgiveren desuden tilbyde medarbejdere, der allerede arbejder om natten, en helbreds kontrol mindst hvert andet år.

Helbreds kontrollen er gratis, og medarbejderen bestemmer selv, om vedkommende ønsker at gennemføre helbreds kontrollen eller ej. De oplysninger, der kommer frem i forbindelse med helbreds kontrollen, er medarbejderens ejendom og sendes ikke videre til hverken arbejdsgiveren eller andre.

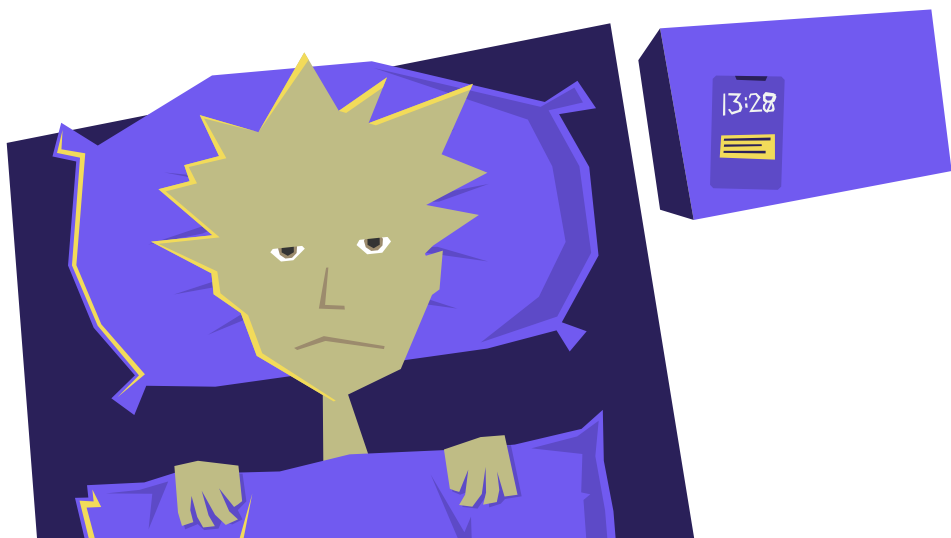
DI og CO-industri har i Industriens Overenskomst aftalt en række rammer for, hvordan helbreds kontrollen skal gennemføres i praksis.

## Hvorfor helbreds kontrol?

Formålet med helbreds kontrollen er at give medarbejdere, der arbejder om natten en mulighed for at sikre sig, at deres helbreds tilstand ikke er af en sådan karakter, at de udsætter sig selv for en unødigt helbreds risiko ved at arbejde om natten.

Helbreds kontrollen består af tre dele. Et spørgeskema som medarbejderen selv udfylder, en række målinger samt en helbreds samtale. Målingerne og samtalen gennemføres samtidig.

DI og CO-industri er enige om, at helbreds kontrollen skal gennemføres af en læge, sygeplejerske eller anden person med relevant uddannelse og efteruddannelse. I det tilfælde, at det ikke er en læge, der gennemfører kontrollen, skal den pågældende person have en relevant uddannelse og efteruddannelse samt evt. nødvendig autorisation.



## Hvordan foregår helbredscontrollen?

Virksomheden sikrer at natarbejderen modtager et tilbud om helbredscontrollen, heraf skal det fremgå hvordan, og af hvem, helbredscontrollen gennemføres. Det er frivilligt, om man ønsker at tage imod tilbuddet eller ej. Virksomheden registrerer ikke hvilke medarbejdere, der tager imod tilbuddet, og hvilke der ikke gør.

Hvis medarbejderen ønsker at gennemføre helbredscontrollen, aftaler vedkommende en tid efter de retningslinjer, der er angivet i tilbuddet.

Forud for helbredscontrollen modtager medarbejderen et spørgeskema, der som minimum indeholder de spørgsmål, som DI og CO-industri har aftalt i "Spørgeskema til natarbejdere". Når skemaet er udfyldt, skal det enten sendes, afleveres eller medbringes til helbredscontrollen.

Selve helbredscontrollen består af to dele. En række målinger samt en helbredsamtale.

Følgende målinger gennemføres:

- Blodtryk
- Vægt og hofte/taljemål
- Fedtprocent
- Blodprøve for kolesterol n blodprøve for blodsukker
- BMI
- Resultatet af målingerne foreligger med det samme.

Herefter gennemføres en helbredsamtale med udgangspunkt i målingerne og testene samt det udfyldte spørgeskema. Ud over en gennemgang af spørgeskemaet og resultaterne fra målingerne og testene vil samtalen være en kombination af spørgsmål og gode råd om, hvordan medarbejderen selv kan forebygge, så vedkommendes helbred ikke bliver påvirket af natarbejdet.

Under samtalen udfyldes en rapport. Rapporten indeholder en gennemgang af resultatet af målingerne samt de oplysninger, der er fremkommet i spørgeskemaet og helbredsamtalen.

Helbredscontrollen afsluttes med en mundtlig gennemgang af den udfyldte rapport og en samlet vurdering af, hvorvidt medarbejderen er "egnet" til natarbejde samt en fælles vurdering af, om der er behov for en læges vurdering.

Den endelige rapport udleveres eller sendes senere til medarbejderen efter at den er attesteret af en læge, der besidder arbejdsmedicinske kompetencer.

Som det sidste udleveres en pjece om natarbejde, der som minimum indeholder de informationer, som parterne har aftalt i "Pjece om natarbejde"

## Hvem kan udføre helbredscontrollen?

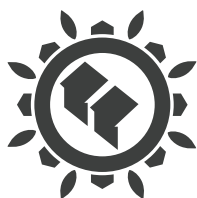
Virksomheden vælger hvem der skal forestå helbredscontrollen. Det kan enten være en læge, sygeplejerske eller anden person med relevant uddannelse og efteruddannelse. I det tilfælde, at det ikke er en læge, der gennemfører forløbet af kontrollen, skal virksomheden sikre sig, at den pågældende person, har en relevant uddannelse og efteruddannelse samt evt. nødvendig autorisation.



CO-industri  
[www.co-industri.dk](http://www.co-industri.dk)  
Tlf. 3363 8000



Dansk Industri  
[www.di.dk](http://www.di.dk)  
Tlf. 3377 3377



**bfa-i.dk**