



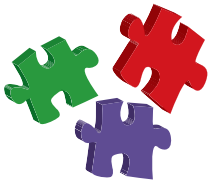
INDUSTRI

# Urafstemning

Information om aftalen

OK 2010





## Kære medlem

Danmark har i mere end et år befundet sig i en periode med en dramatisk økonomisk nedtur og stærkt stigende ledighed. I skyggen af krisen er det alligevel lykkedes at indgå et rimeligt forlig om nye, to-årige overenskomster, der sikrer din realløn, giver øget tryghed - og sikrer grundlaget for en fortsat beskæftigelse i industrien.

Jeg vil især pege på de nye elementer, som forøger trygheden:

- Ansatte med skifteholdsarbejde får mulighed for at holde mere fri.
- Lærlinge bliver omfattet af forsikring ved invaliditet og kritisk sygdom.
- Hurtigere optagelse i pensionsordningen.
- 2 ugers udvidelse af perioden med betalt forældreorlov.
- Nye værktøjer i kampen mod uligeløn mellem kønnene.

I Industriens Overenskomst indføres en fratrædelsesgodtgørelse, som sikrer bedre økonomi ved ledighed. Og i Industriens Funktionæroverenskomst bliver Grundlovsdag en fuld betalt fridag.

Nyskabelser som disse er svære at opnå alene eller ved lokale aftaler.

Her har sammenholdet gennem det faglige fællesskab vist sin styrke. En styrke, der også betyder, at vi har kunnet afvise arbejdsgivernes ønsker om nulløsning og mere fleksibilitet i arbejdstiden.

Nu er det op til dig, hvor du vil sætte dit kryds.  
Jeg vil gerne anbefale dig at stemme ja.

Thorkild E. Jensen  
Formand for CO-industri

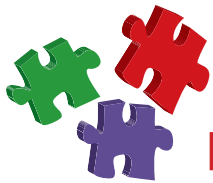


*Thorkild E. Jensen*

## Aftalen

Her er i forkortet form en oversigt over hovedelementerne i aftalen mellem CO-industri og DI – Organisation for erhvervslivet.

- Hvis du siges op og bliver ledig, er du sikret 85 procent af din løn. Fra 1. maj 2010 er der nemlig indført en godtgørelse i forbindelse med afskedigelse af timelønnede. Godtgørelsen udbetales for en måned efter 3 års ansættelse, efter 6 års ansættelse udbetales 2 måneders fratrædelsesgodtgørelse og efter 8 år 3 måneders fratrædelsesgodtgørelse.
- Der skal fremover indbetales til pension allerede efter 2 måneders ansættelse mod hidtil 9 måneder. Ordningen træder i kraft pr. 1. marts 2011.
- Når du skal til at arbejde på nathold, har du krav på en helbreds kontrol udført af en læge med arbejdsmedicinske kompetencer. Desuden skal alle natarbejdere løbende tilbydes helbreds kontrol med højst to års mellemrum.
- Der sættes samtidig gang i forskning om eventuelle langtidsvirkninger af natarbejde.
- Genetillæg i forbindelse med skifteholdsarbejde kan spares op og byttes til fridage.
- Lærlinge og elever, der ikke allerede er omfattet af pensions- eller forsikringsordninger, vil fremover have krav på invalidepension og invalidesum samt forsikring ved kritisk sygdom og død.
- Der er enighed om at oprette et ligelønsnævn. Nævnet skal blandt andet behandle sager om brud på ligelønsloven. Ligelønsloven bliver desuden skrevet ind i industriens overenskomster.
- Perioden med øremærket og betalt forældreorlov udvides med to uger til sammenlagt 11 uger fra 1. marts 2011.
- Bedre vilkår for tillidsrepræsentanter på funktionærområdet i forbindelse med møder.
- Grundlovsdag er fremover en fridag for funktionærer.



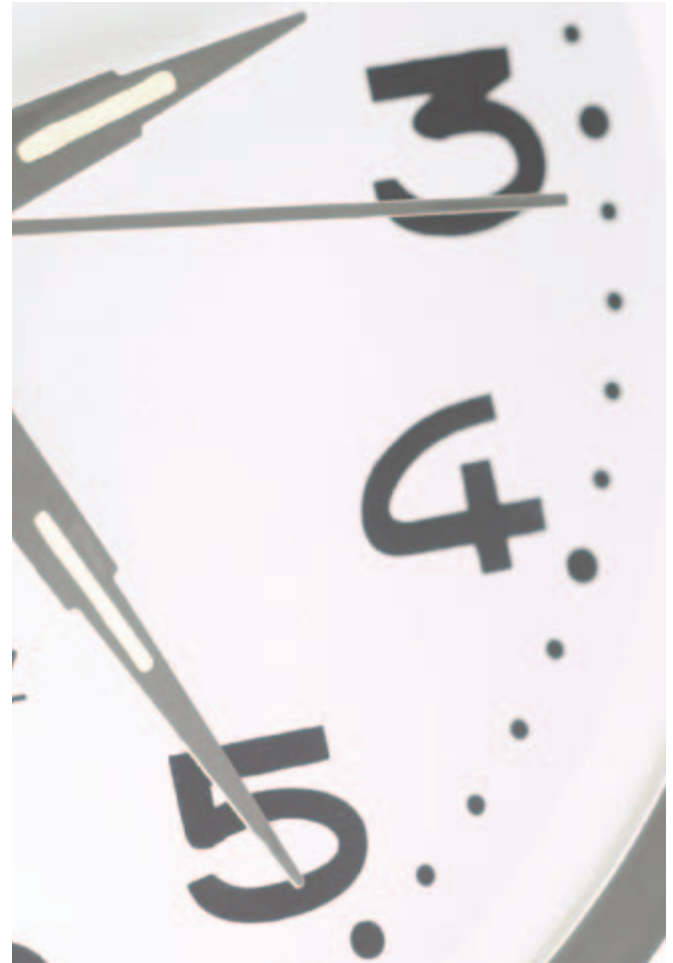
## Natarbejde

Når du skal til at arbejde på nathold, har du i den forbindelse krav på en helbreds kontrol udført af en læge med arbejdsmedicinske kompetencer. Desuden skal alle natarbejdere løbende tilbydes helbreds kontrol med højst to års mellemrum.

### Helbreds kontrol vil foregå ved at

- du udfylder et spørgeskema
- du gennemgår en fysisk helbreds undersøgelse
- lægen med de arbejdsmedicinske kompetencer og dig har en samtale, og på den baggrund udarbejder lægen en samlet konklusion på dig

Oplysningerne i forbindelse med helbreds kontrollen er fortrolige. Men hvis du ønsker en dialog med din arbejdsgiver om at ændre natarbejdet på grund af helbreds problemer, som er dokumenteret i lægens konklusion, kan du vælge at lægge oplysningerne frem.



## Natarbejde

Såfremt der er mulighed for det, overføres natarbejdere, der lider af helbredsproblemer, som påviseligt skyldes, at de udfører nat-arbejde, til dagarbejde.

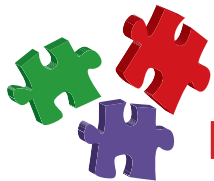
### Dokumentation om helbreds kontrol

Der skal laves statistik over omfanget af helbreds kontroller i virksomhederne, ligesom virksomhederne skal oplyse om, hvordan de har tilbudt helbreds kontrol i praksis. Hvis helbreds kontrollen finder sted udenfor arbejdstid, skal arbejdsgiveren kompensere for det.

### Kampagne og forskning

Ud over dokumentation og helbreds kontrol laves kampagne-materiale til virksomheder og ansatte for at orientere om natarbejde. Desuden igangsættes et forskningsprojekt for at belyse eventuelle langtidsvirkninger af natarbejde. Især langtidseffekterne af nedsat hormonproduktion hos natarbejdere skal belyses.





## Ligelønsnævn

Som noget nyt oprettes der et ligelønsnævn, som blandt andet skal kunne tage stilling til sager om fortolkning og forståelse af ligelønsloven, ligesom nævnet skal behandle sager om brud på ligelønsloven.

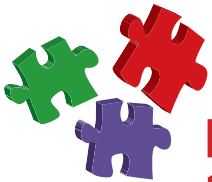
Sager skal først kunne indbringes for ligelønsnævnet, når de sædvanlige forhandlingsmuligheder i det fagretlige system er udtømte. Det betyder, at der først er gennemført lokalforhandling, mæglingsmøde og organisationsmøde.

CO-industri og DI indstiller i enighed, at nævnet oprettes i regi af LO og DA inden 1. oktober 2010. Men hvis ikke det kan lade sig gøre, opretter CO-industri og DI selv nævnet.

CO-industri og DI har desuden besluttet, at ligelønsloven indarbejdes i industriens overenskomster.







## Bedre vilkår til tillidsrepræsentanten

Tillidsrepræsentanter under Industriens Funktionæroverenskomst skal have fuld løn samt overtidsbetaling ved møder i henhold til Samarbejdsaftalen og andre møder indkaldt af ledelsen udenfor den daglige arbejdstid.

På virksomheder, hvor der ikke er påbud om sikkerhedsorganisation, kan tillidsrepræsentanter under funktionæroverenskomsten desuden rejse klage og rette henstilling til virksomheden vedrørende arbejdsmiljøspørgsmål.

På arbejdspladser, hvor der findes sikkerhedsudvalg, skal klager i første omgang behandles her. Hvis der ikke kan findes en løsning, fremsender klageren begæring om organisationsmæssig behandling gennem sin organisation.

Begæringen skal være ledsaget af et referat af behandlingen i sikkerhedsorganisationen. Tillidsrepræsentanten for området skal orienteres om begæringen. Ændringerne betyder, at der fremover er lige vilkår på begge overenskomster.





## Lønforhold og betalingsatser

<b>Mindstebetaling</b>	
Mindstebetalingen, der i dag udgør 103,15 kroner, forhøjes	
pr. 1. marts 2010 med	1,10 kroner
pr. 1. marts 2011 med	1,75 kroner

Dermed udgør mindstelønnen

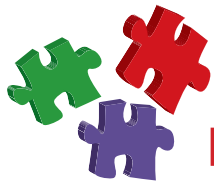
<b>pr. 1. marts 2010</b>	
voksne arbejdere	104,25 kroner
arbejdere under 18 år	60,05 kroner

<b>pr. 1. marts 2011</b>	
voksne arbejdere	106,00 kroner
arbejdere under 18 år	61,05 kroner

<b>Forskudt tid, skiftehold og overarbejde</b>
Samtlige tillæg forhøjes
pr. 1. marts i 2010 med 1,5 pct
pr. 1. marts i 2011 med 2,0 pct.

<b>Elev-, lærlinge- og praktikantsatser</b>
Pr. 1. marts 2010 forhøjes samtlige betalingsatser med i gennemsnit 2,0 pct.
Pr. 1. marts 2011 forhøjes samtlige betalingsatser med i gennemsnit 2,5 pct.

<b>Betalingsatser i speciel del</b>
Pr. 1. marts 2010 forhøjes samtlige betalingsatser i "Speciel del" med 1,5 pct. og pr. 1. marts 2011 med 2,0 pct.



## Forældreorlov

Nybagte forældre får hver en ekstra uge på betalt forældreorlov. Det betyder, at den samlede periode stiger fra i dag ni uger til 11 uger.

Fremover er der altså fire uger til hver af forældrene og fortsat tre uger, som mor og far skal dele.

Hvis ikke den øremærkede orlov holdes af henholdsvis mor eller far, bortfalder betalingen.

Betalingen i de 11 uger svarer til fuld løn, dog maksimalt 135 kroner pr. time.

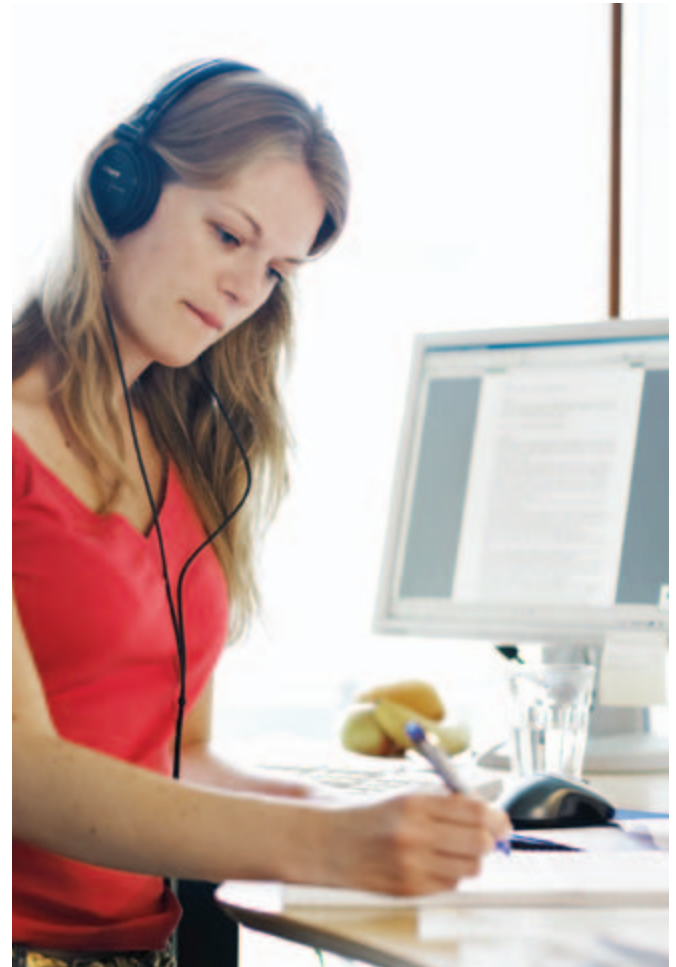


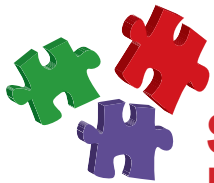
## Forsikring til lærlinge og elever

Lærlinge og elever, der ikke allerede er omfattet af pensions- eller forsikringsordninger, vil fremover have krav på invalidepension, invalidesum, dødsfaldssum samt forsikring ved kritisk sygdom. Omkostningerne ved ordningen afholdes af arbejdsgiveren.

### Forsikringssummerne løber op i

Invalidepension på årligt kr.	60.000
Invalidesum på kr.	100.000
Forsikring v. kritisk sygdom på kr.	100.000
Dødsfaldssum på kr.	300.000





## Skifteholdsarbejdere og Fritvalg Lønkonto

### Opsparing af genetillæg

Arbejder du på skiftehold, er der mulighed for at lave en lokalaf-tale om, at du kan opspare og bruge op til 40 procent af genetil-lægget og bytte til fridage.

Opsparingen bliver sat ind på din Fritvalg Lønkonto og admi-nistreret der. Det er en forudsætning for aftalen, at der er lokal enighed.

### Udbetaling af penge

Det er desuden muligt at lave en lokalaf-tale om, at du kan få ud-betalt beløb fra din Fritvalg Lønkonto, uden at du holder fri. Det er dog ikke muligt at lave lokalaf-tale om, at indestående på kon-toen bliver udbetalt løbende sammen med den øvrige løn. Af-talen forudsætter, at der er lokal enighed.



## Fratrædelsesgodtgørelse

Hvis du siges op og bliver ledig, er du sikret 85 procent af din løn. Fra 1. maj 2010 er der nemlig indført en godtgørelse i forbindelse med afskedigelse af timelønnede. Godtgørelsen dækker dit løntab fra dagpenge op til 85 procent af den løn, du havde på afskedigelsestidspunktet.

### Godtgørelsens størrelse ligger på

- en måned efter 3 års ansættelse
- to måneder efter 6 års ansættelse
- tre måneder efter 8 år ansættelse

### Du kan ikke få godtgørelse

- hvis du lige efter fratrædelsen begynder i nyt job
- hvis du går på efterløn eller pension
- eller hvis du af andre årsager ikke er berettiget til dagpenge.

### Endelig udbetales godtgørelsen ikke

- hvis du er funktionærlignende ansat
- eller i forvejen har krav på fratrædelsesgodtgørelse, forlænget opsigelsesvarsel eller lignende vilkår, der giver en bedre ret end overenskomstens almindelige opsigelsesregler



# Pension

Er du endnu ikke omfattet af en arbejdsmarkedspension, skal arbejdsgiveren indbetale til din pensionsordning allerede efter to måneders ansættelse. Tidligere krævede det ni måneders anciennitet at opnå den ret. Reglerne gælder fra 1. marts 2011.

## Grundlovsdag

Er du funktionær, kan du fremover holde en fuld betalt fridag på Grundlovsdag.



# Urafstemning

Information om aftalen:

Urafstemning OK2010 er udgivet af  
Centralorganisationen af  
industriansatte i Danmark.

Vester Søgade 12, 2  
1790 København V  
Tlf.: 3363 8000

Ansvarshavende: Linda Hansen (DJ)

Marts 2010

Oplag: 247.800

Layout: Lise Trampedach

Tryk: Kailow Graphic

Foto: Polfoto, Alex Tran, Ricky John Molloy,  
Harry Nielsen og arkiv

CO-Meddelelsesn.: 2010/032

EAN: 978-87-91080-42-5

OK 2010 er blevet til på baggrund af de aftaler, som  
CO-industri og DI indgik d. 22.2.2010.

Vi skal gøre opmærksom på, at det er de under-  
skrevne protokollater, der er juridisk bindende.



# Hovedpunkterne i OK-aftalen 2010

- Hvis du siges op og bliver ledig, er du sikret 85 procent af din løn. Fra 1. maj 2010 er der nemlig indført en fratrædelsesgodtgørelse i forbindelse med afskedigelse af timelønnede.
- Der skal fremover indbetales til pension allerede efter 2 måneders ansættelse mod hidtil 9 måneder. Ordningen træder i kraft pr. 1. marts 2011.
- Natarbejdere skal tilbydes løbende helbreds kontrol med højst 2 års mellemrum udført af en læge med arbejdsmedicinsk kompetence.
- Genetillæg i forbindelse med skifteholdsarbejde kan byttes til fridage.
- Lærlinge og elever får fremover krav på invalidepension, invalidesum samt forsikring ved kritisk sygdom og død.
- Der nedsættes et ligelønsnævn til behandling af klager over brud på love og regler om ligeløn. Ligelønsloven indarbejdes i overenskomsterne.
- Pr. 1. marts 2011 udvides perioden med betalt forældreorlov med 1 uge til moderen og 1 uge til faderen.
- Bedre vilkår for tillidsrepræsentanter på funktionærområdet i forbindelse med møder.
- Grundlovsdag er fremover en fridag for funktionærer.
- Mindstebetaling, der i dag udgør 103,15 kr., forhøjes pr. 1. marts 2010 med 1,10 kr. og pr. 1. marts 2011 med 1,75 kr.
- Genetillæg reguleres med på 1,5 pct. pr. 1. marts 2010 og med 2 pct. pr 1. marts 2011.
- Lærlinge- og elevsatser reguleres pr. 1. marts 2010 med 2 pct. og pr. 1. marts 2011 med 2,5 pct.



Industriens nye overenskomster kan ses på den lukkede del af CO-industris hjemmeside [www.co-industri.dk](http://www.co-industri.dk) eller bestilles i forbundene.

