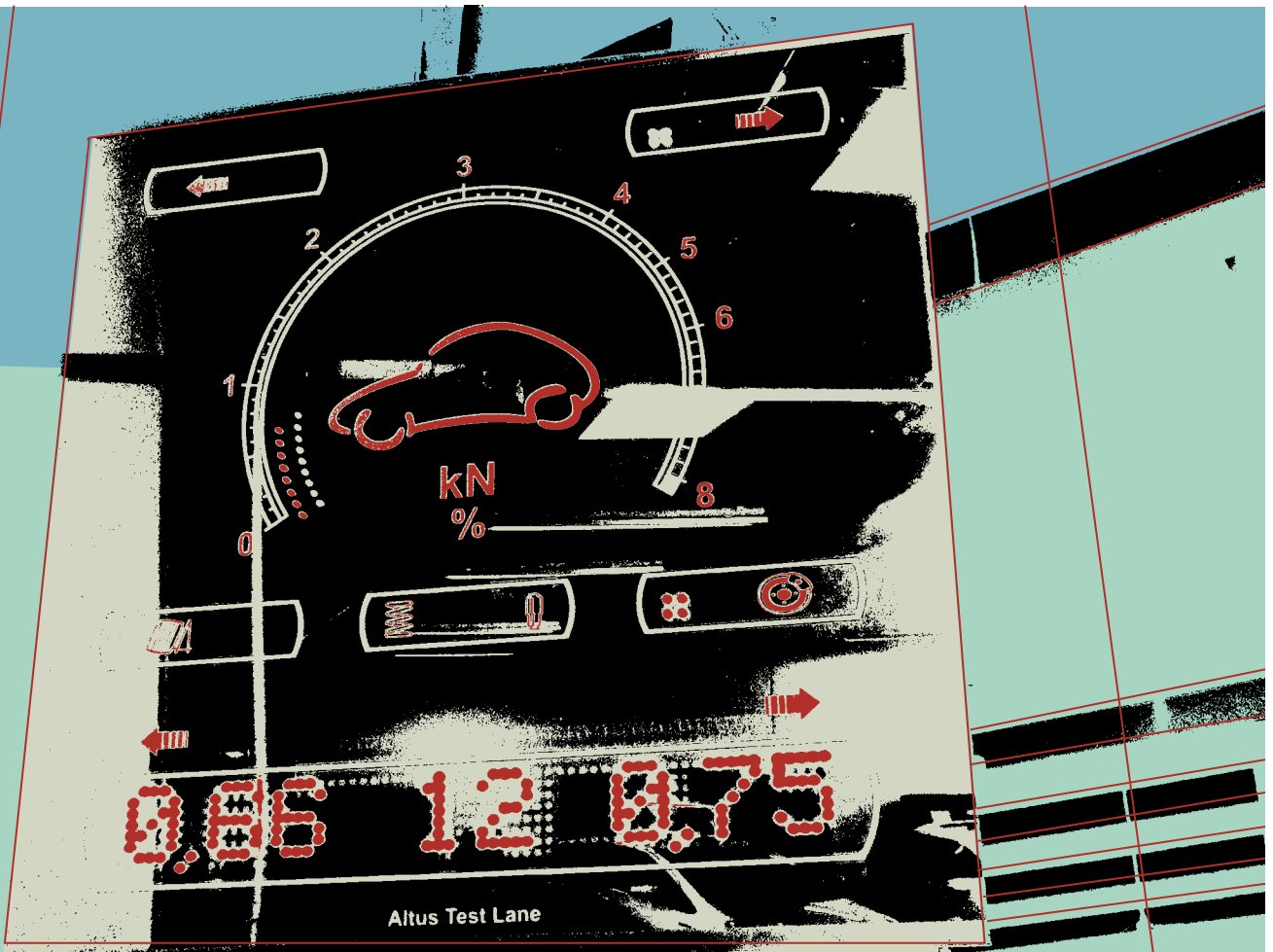


Bremseprøvestande

Arbejds miljø i industrien



bfa-i.dk



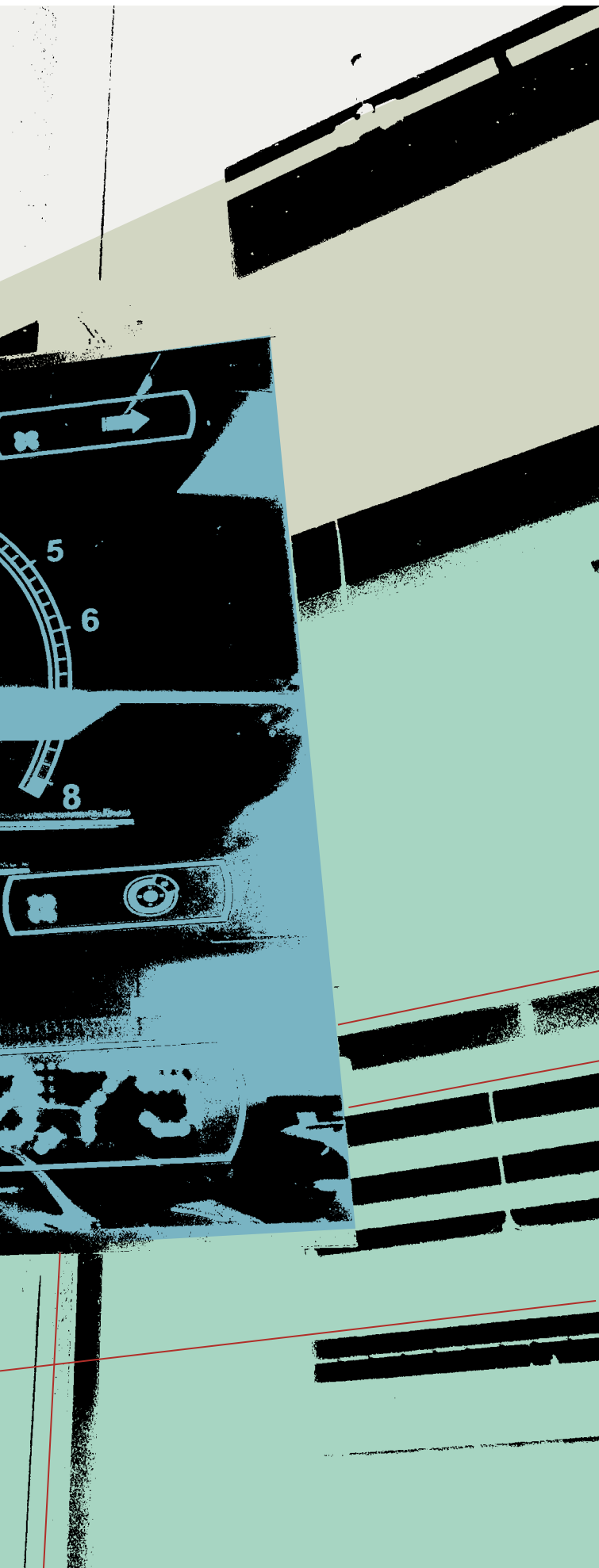
Denne publikation er finansieret af BFA Industri, der er arbejdsmarkedets parter - i industrien - fælles forum for arbejdsmiljø. Indholdet er udtryk for parternes fælles holdning til emnet.
Dette er et generelt materiale. Der kan derfor være forhold i virksomheden, som gør, at virksomheden bør tage kontakt til en autoriseret arbejdsmiljørådgiver.

Dette materiale og alle andre aktuelle udgivelser fra BFA Industri kan fås ved henvendelse til organisationerne og downloades fra www.bfa-i.dk



bfa-i.dk

Layout, illustration og produktion: Prik · Tryk: JTO · Trykt på miljøvenligt papir
Oplag: 1.000 ekspl. · marts 2020 · ISBN 978-87-93916-16-6



Indhold

4

1.1 Forord

5

1.2 Placering af bremseprøvestand

5

1.3 Indretning af bremseprøvestand

6

1.4 Sikkerhed ved brug

6

1.5 Sikkerhed når bremseprøvestanden ikke er i brug

7

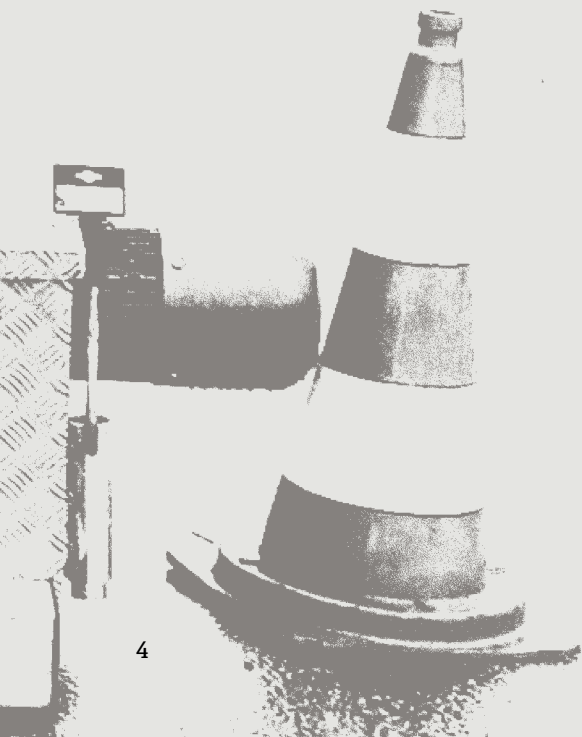
1.6 Vedligehold, brugsanvisninger og eftersyn

1.1 Forord

Der er mange ting at tage hensyn til, når bremses skal afprøves på en bremseprøvestand. Det gælder både indretningen af området, hvor bremseprøvestanden skal stå, og tilrettelæggelsen af selve arbejdet på bremseprøvestanden.

Denne vejledning henvender sig til ledelsen og arbejdsmiljøorganisationen. Den indeholder anvisninger til, hvordan man indretter forholdene omkring bremseprøvestande, så de lever op til den standard og praksis, arbejdsmarkedets parter har fastsat for arbejde på bremseprøvestande.

Arbejdstilsynet har haft BFA-vejledningen til gennemsyn og finder, at det indhold, herunder tekst og billeder, der knytter sig til arbejdsmiljøforhold, opfylder de krav, der følger af arbejdsmiljølovgivningen. Arbejdstilsynet har alene vurderet vejledningen, som den foreligger, og gør opmærksom på, at der kan være arbejdsmiljøproblemstillinger og -krav, der ikke er behandlet i vejledningen. Arbejdstilsynet har gennemgået vejledningen i overensstemmelse med regler og praksis pr. marts 2020.



1.2 Placering af bremseprøvestand

Bremseprøvestanden bør placeres så isoleret som muligt. Der må nemlig ikke opholde sig personer i nærheden af rullerne og køretøjet under bremseprøvningen.

Den bedste placering af bremseprøvestanden er ofte udendørs eller i et selvstændigt værkstedsafsnit. Det minimerer risikoen for uvedkommende i testområdet samt risikoen for at træde i rullerne, når der ikke holder et køretøj.

- Undgå placering i nærheden af andre faste arbejdspladser.
- Undgå placering i eller ved gang- og transportveje.
- Sørg for, at der er nok plads til at køre til og fra bremseprøvestanden.

Det kan ikke anbefales at etablere bremseprøvestanden i forbindelse med en revisionsgrav. Gør I det, skal I før brug sikre jer, at der ikke arbejdes eller opholder sig personer i revisionsgraven. Det vil i praksis ofte betyde, at revisionsgraven skal være tildækket.



1.3 Indretning af bremseprøvestand

Bremseprøvestanden skal være opstillet efter leverandørens anvisninger.

Betjeningspanelet skal opstilles, så man kan betjene det uden at stå i vejen for den øvrige trafik i området. Displayet skal placeres, så det nemt kan aflæses fra førersædet.

1.4 Sikkerhed ved brug

Medarbejderen skal være instrueret i brugen af den pågældende bremseprøvestand. Følg altid leverandørens sikkerhedsinstrukser.

Når I opsætter mobile bremseprøvestande, skal I sikre, at de er korrekt monterede og står i vatter, inden køretøjet køres op på rullerne.

Selve bremseprøvningen skal ske, mens køretøjet holder stille og må aldrig foretages med udstyr, der

forudsætter, at køretøjet er i bevægelse under afprøvningen.

- Undgå løsthængende tøj og løse snørebånd, når der arbejdes på bremseprøvestanden.
- Kørs altid lige og forsigtigt op på bremseprøvestanden.
- Sørg for, at der ikke er personer omkring køretøjet, før bremseafprøvningen foretages.
- Tjek dækkene for skader, sten og andet, der kan slynges ud under bremseafprøvningen.

1.5 Sikkerhed når bremseprøvestanden ikke er i brug

Bremseprøvestanden skal være afbrudt, når den ikke er i brug. Rullerne skal være afdækkede eller på anden måde være sikret mod, at man falder over dem, eller køretøjer kører hen over dem.



1.6 Vedligehold, brugsanvisninger og eftersyn

Bremseprøvestanden skal vedligeholdes efter leverandørens anvisninger, og brugsanvisningen skal være på dansk.

Eftersynet skal ske efter leverandørens anvisninger, og minimum hver 12. måned jf. Arbejdstilsynets praksis.

Brugeren skal altid tjekke, at bremseprøvestanden er funktionsdygtig, inden den anvendes.

Henvisninger

Relevante vejledninger fra BFA Industri (materialet kan downloades på bfa-i.dk):

- **“Køb af maskiner og anlæg”**
Gode råd og redskaber I kan anvende ved køb af maskiner og anlæg.
- **“Ulykkesforebyggelse”**
Gode råd til arbejdsmiljøorganisationen om målrettet med ulykkesforebyggelse.
- **“Intern transport”**
Gode råd til indretningen af områder med både kørende og gående.
- **“Lovpligtige eftersyn af maskiner og værktøjer”**
Overblik over kravene til lovpligtige eftersyn samt redskaber til at systematisere dette arbejde.



CO-industri
www.co-industri.dk
Tlf. 3363 8000



Dansk Industri
www.di.dk
Tlf. 3377 3377



Lederne
www.lederne.dk
Tlf. 32 83 32 83



bfa-i.dk

