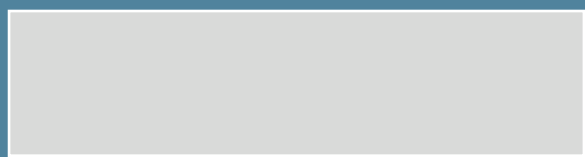
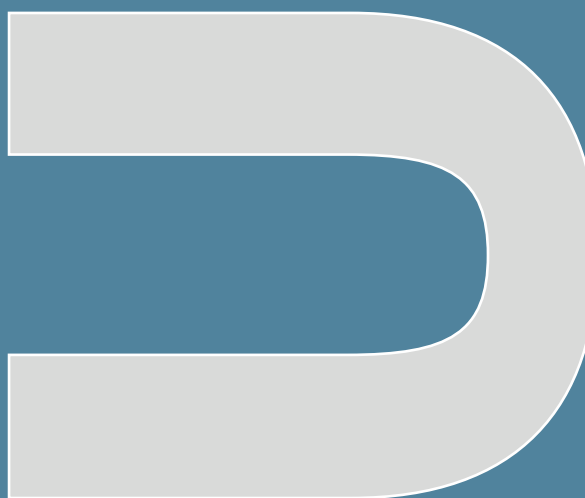
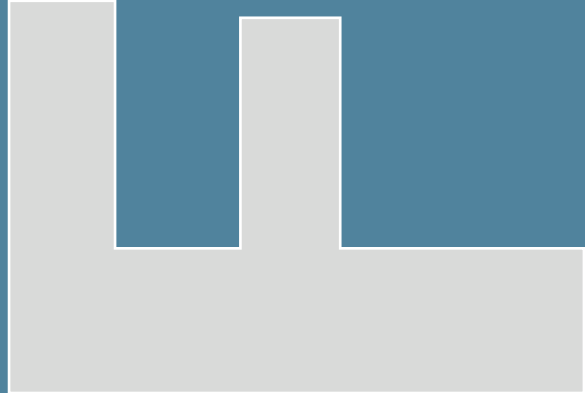


Selvvalgt uddannelse

- med 100 procent
løndækning



Uddannelse med 100 procent løndækning

Industriens selvvalgte uddannelse er en unik mulighed for dig, som arbejder i industrien.

10 dage om året kan du tage efter- eller videreuddannelse med 100 procent løndækning fra Industriens Kompetenceudviklingsfond (IKUF).

De 10 dage er en rettighed, som du har gennem overenskomsten.

Der er rigtig mange muligheder for uddannelse, og du bestemmer selv, hvad du har lyst til at gå i gang med.

Denne guide viser, hvordan du kan komme i gang.



Udgivet af CO-industri
6. udgave
November 2023

Oplag: 1.000

Tekst:
Benedikte Andersen og Casper Abildstrøm Vildbech, 3F,
Birgitte Grum-Schwensen, Teknisk Landsforbund,
Hanne Lindstrøm, Dansk El-Forbund,
Kristi Rammo, HK Privat
og Erling Jensen, Dansk Metal,
i samarbejde med
journalist Dorthe Kragh, CO-industri.

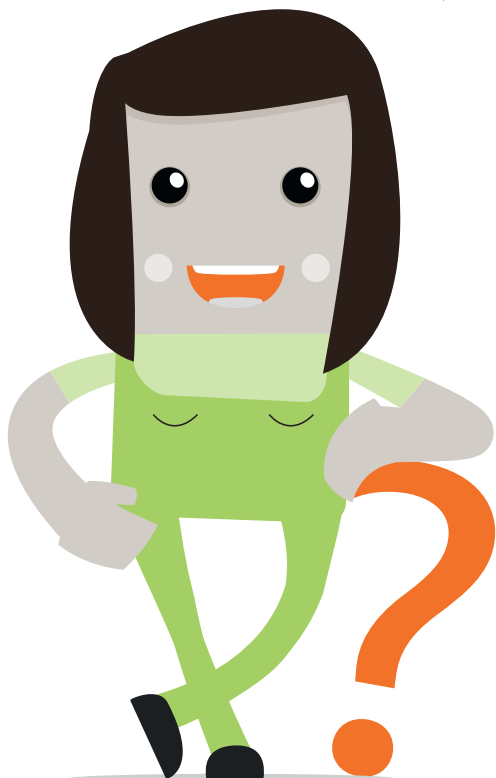
Layout: Stibo Complete
CO-meddelelsesnr: 2023/066
ISBN: 978-87-94489-06-5

Hvornår har jeg ret til selvvalgt uddannelse?

Du kan få 10 dages selvvalgt uddannelse, hvis du:

- Er ansat under Industriens Overenskomst, Industriens Funktionæroverenskomst, en række firmaoverenskomster eller en lang række tiltrædelsesoverenskomster. Er du i tvivl om, hvilken overenskomst du er dækket af, så spørg i din lokale fagforening.
- Har været ansat i en virksomhed i 6 måneder.

HUSK at du altid skal aftale med din virksomhed, hvornår du kan tage på kursus eller uddannelse.



Hvad har jeg ret til?

Du har ret til:

- 10 dages selvvalgt uddannelse om året, hvilket svarer til 74 timer, med 100 procent løndækning.
- Du har ret til at bruge dine uforbrugte dage fra de foregående 2 år. På den måde kan du spare op til 30 dages uddannelse op.

Hvad kan jeg få tilskud til?

Ud over 100 procent løndækning kan du få dækket følgende udgifter:

- kursusgebyr
- befording

- kost og logi
- øvrige udgifter – såsom materialer og lægeerklæringer

Hvilke kurser kan jeg søge?

Du kan søge uddannelser, der giver beskæftigelse inden for industriens overenskomstråder. Det kan for eksempel være:

- AMU-kurser
- almene uddannelser som for eksempel engelsk, dansk og matematik
- ordblindekurser
- akademiuddannelser
- diplomuddannelser

På IKUF's hjemmeside kan du finde inspiration til uddannelse, og du kan se, hvilke kurser der giver mulighed for tilskud. Søger du et af de forhåndsgodkendte kurser på positivlisten, får du svar inden for få dage.

Finder du ikke det kursus, som du har lyst til, på positivlisten, så er det stadig muligt at ansøge om tilskud. Du skal dog være opmærksom på, at kurset skal give beskæftigelse inden for industrien.

Ved ikke-forhåndsgodkendte kurser skal du forvente længere behandlingstid.

Det er dig, der bestemmer, hvilken uddannelse du vælger. Den behøver ikke at være relevant for arbejdspladsen. Hvis din arbejdsgiver beslutter, at du skal på et særligt kursus, så er det ikke selvalgt uddannelse, du skal bruge. Så er det arbejdsgiveren, der betaler både kursus og fuld løn, mens du er væk.



HUSK at du altid kan få hjælp og vejledning hos din fagforening til at søge tilskud til uddannelse gennem IKUF.



Hvor finder jeg kurser og uddannelser, og hvordan tilmelder jeg mig?

- På ikuf.dk kan du finde positivlisten, som er en liste over alle de kurser, som IKUF allerede har godkendt.
- Hvis du vil på arbejdsmarkedsuddannelse (AMU), er amukurs.dk et godt sted at kigge og søge inspiration. Herfra kan du gå direkte videre til ansøgning på ikuf.dk
- På bygovenpaa.dk og ug.dk/uddannelser/akademiuddannelser kan du finde inspiration til akademiuddannelser og andre videregående uddannelser.
- ug.dk er Undervisningsministeriets uddannelsesguide, som indeholder alle offentlige uddannelser. Her kan du også få personlig vejledning.
- På voksenuddannelse.dk kan du få et godt overblik over alle de muligheder, der er for voksne. Du kan se de aktuelle hold, og det er også her, du kan tilmelde dig et kursus.
- Din fagforening kan desuden hjælpe med at finde den uddannelse, som er rigtig for dig, og få dig tilmeldt.
- Du kan også kontakte uddannelsesstedet og høre, hvordan du tilmelder dig.

Hvordan får jeg tilskud fra IKUF?

Sådan gør du:

Find ud af, hvilken konkret uddannelse du vil søge om tilskud til, og hvad den koster. Husk at du altid kan søge vejledning i din fagforening eller hos din tillidsrepræsentant. De kan også hjælpe med selve ansøgningen.

Gå ind på ikuf.dk og udfyld en ansøgning online. Du skal bruge dit MitID og din lønseddel, så du har din virksomheds CVR-nummer og dine lønoplysninger med mere.

Hvis du har en godkendt ansøgning hos IKUF, kan du også anmode om, at IKUF forudbetaler deltagergebyret direkte til kursusstedet, så du ikke skal have penge op af lommen.

Tilmeld dig den ønskede uddannelse på voksenuddannelse.dk, når du har modtaget en godkendelse på din ansøgning fra IKUF, og din arbejdsplads har godkendt dit fravær.

Husk at ansøge om eventuel VEU-godtgørelse (Voksen- og Efteruddannelsesgodtgørelse) eller SVU (Statens Voksenuddannelsesstøtte). Det skal du gøre, samtidig med at du tilmelder dig kurset. Tilskuddet fra VEU/SVU udbetales automatisk, når kurset er gennemført.

Når du har gennemført dit kursus, skal du indsende kopier af kursusbevis, faktura for kursusgebyr (hvis det ikke er blevet forudbetalt) og dokumentation for din betaling. IKUF vil herefter udbetale din løntabsgodtgørelse.

HUSK at du kan få hjælp og vejledning om VEU og SVU på dit kursussted.



Hvordan er jeg stillet økonomisk ud over betalt kursusgebyr?

IKUF er en kompetencefond, som udbetaler løntabsgodtgørelse med mere som supplement til offentlige tilskud som for eksempel VEU og SVU. Alle faglærte og ufaglærte er berettigede til SVU og VEU. Du vil derfor blive henvist til at søge offentligt tilskud oven i det tilskud, du kan få fra IKUF.

Løntabsgodtgørelse:

- Når du tager selvvalgt uddannelse, får du ikke løn fra din arbejdsgiver.
- I stedet får du dækket 100 procent af dit løntab inklusive feriepenge, fritvalgskonto og pension, jf. beregningskemaet på IKUF's hjemmeside. Du får også 100 procent af evt. skifteholdstillæg ud fra overenskomstens skifteholdssatser.

Offentlige tilskud:

- Hvis der ydes VEU-godtgørelse eller SVU til din uddannelse **skal du selv søge dette**. Det vil også fremgå af dit tilsagn fra IKUF.
- VEU-godtgørelse er til AMU-kurser. Dette søger du samtidig med, at du tilmelder dig kurset på voksenuddannelse.dk.
- SVU er til almene og videregående uddannelser. Se svu.dk. Få mere information på uddannelsesstedet. Vær opmærksom på, at ansøgningen skal være godkendt, INDEN uddannelsen starter.
- Ydelserne modregnes i tilskuddet fra IKUF, men du får det samme beløb udbetalt. Det kommer bare to steder fra.

Kursusudgifter:

- Du kan få betalt relevant undervisningsmateriale og eventuelt bevis/certifikat.
- Ved AMU-kurser er materialeudgiften indeholdt i deltagerprisen.

- Udgiften, du vil have dækket, **skal** være indeholdt i din ansøgning.
- Hvis du søger en akademi- eller diplomuddannelse, skal du også søge tilskud fra omstillingsfonden.

Befordring:

- Ved AMU-kurser søges befordringsgodtgørelse sammen med VEU-godtgørelsen.
- Ved øvrige kurser kan du ansøge IKUF om det faktisk kørte antal kilometer. Dog undtaget de første 24 kilometer dagligt.

Kost og logi:

- Ved AMU-kurser:
 - Har du i forbindelse med VEU-godtgørelsen ret til 550 kroner. Kan skolen tilbyde dig kost og logi for under dette beløb, skal du ikke ansøge IKUF om støtte til kost og logi.
 - Er din udgift højere end 550 kroner, kan du søge differencen hos IKUF. Der er dog begrænsning på tilskuddet.
- Ved øvrige uddannelser kan du også få tilskud til kost og logi. Se hvor meget du kan få i tilskud på ikuf.dk under "Ofte stillede spørgsmål".

Hjælp:

- Husk at din tillidsrepræsentant eller din fagforening altid kan hjælpe dig, hvis du har spørgsmål om selvvalgt uddannelse.

Her kan du få hjælp til din ansøgning:

HK Privat: hkprivat-uddannelse@hk.dk

3F: Kontakt din afdeling

Dansk El-Forbund: medlem.def.dk/find-svar/fag-uddannelse/uddannelsesvejledning

Metal UddannelsesService: danskmetal.dk/Uddannelse/UddannelsesService

Teknisk Landsforbund: fagforeningen@tl.dk

Blik og Rørarbejderforbundet: blikroer.dk/efteruddannelse

Malerforbundet: Kontakt din afdeling

Dansk Jernbaneforbund: Kontakt din tillidsrepræsentant eller DJ

Serviceforbundet: Kontakt din fagforening



INDUSTRI

CO-industri
Molestien 7, 3.
2450 København SV
co-industri.dk



IKUF
INDUSTRIENS
KOMPETENCEUDVIKLINGSFOND



HK
PRIVAT /

3F Industri

DANSK METAL



BLIK&RØR
ARBEJDERFORBUNDET

DANSK EL-FORBUND

SERVICE
FORBUNDET

TL TEKNISK
LANDSFORBUND

MALERFORBUNDET