

Introduktionsfolder om helbreds kontrol & natarbejde

2024



bfa-i.dk



I Danmark er det lovpligtigt, at arbejdsgiveren tilbyder medarbejdere, der skal arbejde om natten, en gratis helbreds kontrol, inden de påbegynder natarbejde.



For medarbejdere, der er omfattet af Industriens Overenskomst, skal arbejdsgiveren desuden tilbyde medarbejdere, der allerede arbejder om natten, en helbreds kontrol mindst hvert andet år, når NFA's anbefalinger er opfyldt. Medarbejderen bestemmer selv, om vedkommende ønsker at gennemføre helbreds kontrollen eller ej.

NFA's anbefalinger:

- Højest tre nattevagter i træk
- Højest 9 timer ad gangen
- Mindst 11 timer mellem to vagter
- Gravide normalt arbejder maksimalt i nattevagt om ugen for at mindske risiko for abort og andre graviditetskomplikationer.

Når NFA's anbefalinger ikke er opfyldt, tilbydes helbreds kontrollen årligt. Det er obligatorisk, at medarbejdere gennemfører en sådan mindst hvert andet år. For medarbejdere, der er fyldt 50 år, anvendes en udvidet helbreds kontrol, når NFA's anbefalinger ikke er opfyldt.

Helbreds kontrollen er gratis for medarbejderne.

De oplysninger, der kommer frem i forbindelse med helbreds kontrollen, er medarbejderens ejendom og sendes ikke videre til arbejdsgiveren. Medarbejderen kan give tilsagn om, at oplysningerne må benyttes i forskningsøjemed.

DI og CO-industri har i Industriens Overenskomst aftalt en række rammer for, hvordan helbreds kontrollen skal gennemføres i praksis. Lignende bestemmelser findes også i andre overenskomster, for natarbejde, der ikke opfylder NFA's anbefalinger.

Hvorfor helbreds kontrol?

Formålet med helbreds kontrollen er at give medarbejdere, der arbejder om natten, en mulighed for at sikre sig, at deres helbreds tilstand ikke er af en sådan karakter, at de udsætter sig selv for en unødigt helbreds risiko ved at arbejde om natten.

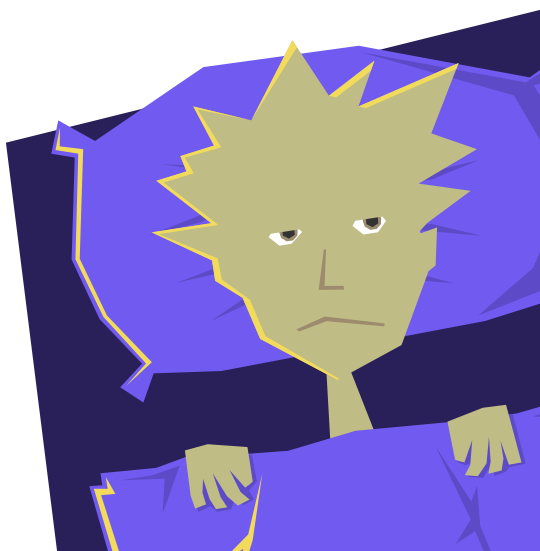
Helbreds kontrollen består af tre dele:

Et spørgeskema, som medarbejderen selv udfylder, en række målinger samt en helbreds samtale.

Målingerne og samtalen gennemføres samtidig.

DI og CO-industri er enige om, at helbreds kontrollen skal gennemføres af en læge, sygeplejerske eller anden person med relevant uddannelse og efteruddannelse.

I det tilfælde, at det ikke er en læge, der gennemfører kontrollen, skal den pågældende person have en relevant uddannelse og efteruddannelse samt evt. nødvendig autorisation.



Hvordan foregår helbreds kontrol?

Virksomheden sikrer, at natarbejderen modtager et tilbud om helbreds kontrol, heraf skal det fremgå, hvordan, og af hvem, helbreds kontrollen gennemføres. Det er frivilligt, om man ønsker at tage imod tilbuddet eller ej, hvis alle NFA's anbefalinger er opfyldte.

Hvis medarbejderen ønsker at gennemføre helbreds kontrollen, aftaler vedkommende en tid efter de retningslinjer, der er angivet i tilbuddet.

Når NFA's anbefalinger ikke er opfyldt, tilbydes helbreds kontrollen årligt. Det er i sådanne tilfælde obligatorisk, at medarbejdere gennemfører helbreds kontrollen mindst hvert andet år.

I forbindelse med helbreds kontrollen modtager medarbejderen et spørgeskema, der som minimum indeholder de spørgsmål, som DI og CO-industri har aftalt i "Spørgeskema til natarbejdere". Når skemaet er udfyldt, skal det enten sendes, afleveres eller medbringes til helbreds kontrollen.

Den fysiske del af helbreds kontrollen består af to dele: En række målinger samt en helbreds samtale. For medarbejdere, der er fyldt 50 år, anvendes en udvidet helbreds kontrol, når natarbejdet ikke er tilrettelagt i overensstemmelse med NFA's anbefalinger.

Den udvidede helbreds kontrol består af den almindelige helbreds kontrol samt de syv spørgsmål i helbreds samtalen, som DI og CO-industri har aftalt i dokumentet "Udvidet helbreds kontrol for visse natarbejdere, der er fyldt 50 år".

Følgende målinger gennemføres:

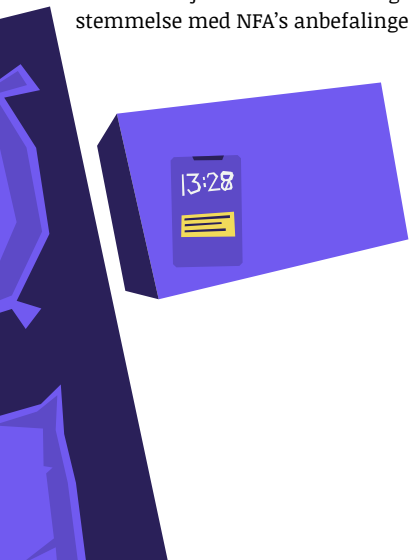
- Blodtryk
- Vægt og hofte/taljemål
- Fedtprocent
- Blodprøve for kolesterol
- Blodprøve for blodsukker
- BMI

Resultatet af målingerne foreligger med det samme.

Herefter gennemføres en helbreds samtale med udgangspunkt i målingerne og testene samt det udfyldte spørgeskema. Ud over en gennemgang af spørgeskemaet og resultaterne fra målingerne og testene vil samtalen være en kombination af spørgsmål og gode råd om, hvordan medarbejderen selv kan forebygge, så vedkommendes helbred ikke bliver påvirket af natarbejdet. Under samtalen udfyldes en rapport. Rapporten indeholder en gennemgang af resultatet af målingerne samt de oplysninger, der er fremkommet i spørgeskemaet og helbreds samtalen.

Helbreds kontrollen afsluttes med en mundtlig gennemgang af den udfyldte rapport og en samlet vurdering af, hvorvidt medarbejderen er "egnet" til natarbejde samt en fælles vurdering af, om der er behov for en læges vurdering. Den endelige rapport udleveres eller sendes senere til medarbejderen efter at den er attesteret af en læge, der besidder arbejdsmedicinske kompetencer.

Som det sidste tilbydes en pjeces om natarbejde, der som minimum indeholder de informationer, som parterne har aftalt i "Natarbejde 2024" udgivet af BFA Industri, der indeholder gode råd og vejledning om, hvordan medarbejderen selv kan gøre forebyggende tiltag, så natarbejdets påvirkning på vedkommendes helbred minimeres.



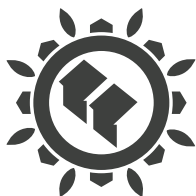


CO-industri
www.co-industri.dk
Tlf. 3363 8000



Dansk Industri

Dansk Industri
www.di.dk
Tlf. 3377 3377



bfa-i.dk